

Anketa mezi návštěvníky Národního parku Šumava

Souhrn základních zjištění vyplývajících z ankety uspořádané Hnutím DUHA ve spolupráci se Správou Národního parku Šumava. Sběr dat probíhal od 27. června do 4. září 2011 u pramenů Vltavy.

1. Text anketního lístku

Anketa o názorech návštěvníků NP Šumava

Anketa je anonymní, pořádá ji Hnutí DUHA po dohodě se Správou NP a CHKO Šumava. Výsledky ankety budou předány správě národního parku, ministerstvu životního prostředí, Jihočeskému a Plzeňskému kraji pro rozhodování o péči o národní park.

1) Vnímáte také Národní park Šumava jako území, kde má člověk již nyní ponechat na předem dohodnuté ploše přírodu bez lidského zásahu, pouze s omezením vstupu do určitých lokalit?

- A) Ano
- B) Ne
- C) Nevím

2) Jak velké by podle Vás mělo být území v NP Šumava ponechané nyní přírodě bez lidských zásahů, s omezeným přístupem člověka v některých částech (např. rašeliniště, jádrové oblasti výskytu tetřeva), přičemž na zbývající ploše by se pečovalo o les přírodě blízkým způsobem?

- A) Mělo by tvořit méně než 30 % rozlohy národního parku
- B) Mělo by tvořit 30 až 40 % rozlohy národního parku
- C) Mělo by tvořit více než 40 % rozlohy národního parku

3) Suché stromy kolem stezek jsou pro turisty nebezpečné. Proto současné vedení Správy NP Šumava rozhodlo o jejich odstranění podél všech značených turistických cest. Jejich pokácení ale na určitou dobu zkazí zážitek těm návštěvníkům národního parku, kteří chtějí vidět divokou, mnohde i nebezpečnou přírodu. Jaké řešení preferujete?

A) Neriskovat, pokácet v nezbytné šíři všechny suché stromy kolem značených turistických cest.

B) V území ponechaném přírodě pokácet jen rizikové stromy, u kterých je pravděpodobné, že mohou spadnout na stezku. Na nebezpečí upozornit výstražnými tabulemi. Mimo území ponechané přírodě kácet kolem cest v nezbytné šíři všechny suché stromy.

C) V území ponechaném přírodě nekácet žádné stromy. Stezku na přechodnou dobu než se všechny rizikové stromy podél ní samy zlomí, uzavřít. Mimo území ponechané přírodě kácet kolem cest v nezbytné šíři všechny suché stromy.

Údaje o respondentovi:

Jste:

- Muž
- Žena

Věk:

- Do 25 let
- 25–35 let
- 36–50 let
- nad 51 let

Vzdělání:

- Základní
- Středoškolské zaměření
- Středoškolské s maturitou zaměření
- Vysokoškolské zaměření

Bydlíte na Šumavě:

- Ano
- Ne

Uveďte prosím kraj:

2. Shrnutí základních zjištění

- Ankety se zúčastnilo 2932 respondentů.
- Sběr anketních lístků proběhl od 27. června do 4. září 2011 u pramenů Vltavy.
- Více než 71 % respondentů vnímá národní park také jako území, kde má člověk již nyní ponechat na předem dohodnuté ploše přírodu bez lidského zásahu, pouze s omezením vstupu do určitých lokalit. Opačný názor zastává 20 % dotázaných.
- 17 % dotázaných se domnívá, že území ponechané již nyní přírodě bez lidských zásahů, s omezeným přístupem člověka v některých částech, by mělo tvořit méně než 30 % rozlohy Národního parku Šumava. 45 % respondentů se domnívá, že toto území by mělo zaujímat 30–40 % rozlohy parku a 36 % dotázaných by přírodě bez lidských zásahů ponechalo více než 40 % rozlohy šumavského NP.
- Z pohledu jednotlivých krajů České republiky je nejvýraznější podpora rozšiřování území ponechaném přírodě v Královéhradeckém kraji (součet podílu respondentů, kteří chtějí, aby území bez zásahů člověka tvořilo 30–40 % a více než 40 % rozlohy parku = 87 %), v Praze (součet 83 %) a ve Středočeském kraji (součet rovněž 83 %). Naopak relativně nejnižší – i když i zde je rozšiřování podporováno více než třemi čtvrtinami dotázaných – je podpora tohoto záměru v Plzeňském kraji (76 %), Ústeckém kraji a Zlínském kraji (v obou případech 77 %).
- Pokud jde o kácení suchých stromů kolem turistických stezek, 62 % dotázaných se přiklání k variantě „V území ponechaném přírodě pokácet jen rizikové stromy, u kterých je pravděpodobné, že mohou spadnout na stezku. Na nebezpečí upozornit výstražnými tabulemi. Mimo území ponechané přírodě kácet kolem cest v nezbytné šíři všechny suché stromy.“ 21 % respondentů by pokácelo všechny suché stromy kolem turistických stezek a 9 % účastníků ankety by rozhodlo takto: „V území ponechaném přírodě nekácet žádné stromy. Stezku na přechodnou dobu, než se všechny rizikové stromy podél ní samy zlomí, uzavřít. Mimo území ponechané přírodě kácet kolem cest v nezbytné šíři všechny suché stromy.“
- Podle odpovědí na otázku č. 1 nemá vzdělání respondentů na názor, zda již nyní ponechat na předem dohodnuté ploše přírodu bez lidského zásahu výraznější vliv. Tento názor podporuje 72 % lidí se základním vzděláním, 69 % středoškoláků bez maturity, 71 % lidí s maturitou a 72 % vysokoškoláků.
- Dá se říci, že podpora souhlasu ponechání části NP přírodním procesům klesá se vzrůstajícím věkem respondentů. S tímto názorem souhlasí více než tři čtvrtiny (76 resp. 77 %) lidí ve věku do 25 a od 26 do 35 let. Ve skupině od 36 do 50 let je to 71 % dotázaných a v nejstarší věkové skupině nad 51 let již „pouze“ 62 % respondentů.
- Ponechání části parku přírodě podle otázky č. 1 podporuje 65 % obyvatel Šumavy. U lidí, kteří nebydlí přímo na Šumavě, je podpora tohoto názoru 72%.

3. Výsledky ankety

Vzdělání / Vnímáte také Národní park Šumava jako území, kde má člověk již nyní ponechat na předem dohodnuté ploše přírodu bez lidského zásahu, pouze s omezením vstupu do určitých lokalit?	Ano (%)	Ne (%)	Nevím/chybí (%)	Celkem (%)
Základní	72,4	14,5	13,1	100,0
Středoškolské	69,3	24,0	6,7	100,0
Středoškolské s maturitou	70,8	20,3	8,9	100,0
Vysokoškolské	72,4	20,2	7,4	100,0
Celkem	71,4	20,2	8,4	100,0

Věk / Vnímáte také Národní park Šumava jako území, kde má člověk již nyní ponechat na předem dohodnuté ploše přírodu bez lidského zásahu, pouze s omezením vstupu do určitých lokalit?	Ano (%)	Ne (%)	Nevím / chybí (%)	Celkem (%)
do 25 let	76,4	15,8	7,8	100,0
26-35 let	77,1	14,9	8,0	100,0
36-50 let	71,2	20,3	8,5	100,0
51 let a více	63,0	27,7	9,3	100,0
Celkem	71,4	20,2	8,4	100,0

Bydliště na Šumavě / Vnímáte také Národní park Šumava jako území, kde má člověk již nyní ponechat na předem dohodnuté ploše přírodu bez lidského zásahu, pouze s omezením vstupu do určitých lokalit?	Ano (%)	Ne (%)	Nevím / chybí (%)	Celkem (%)
Bydliště na Šumavě	64,6	30,1	5,3	100,0
Bydliště mimo Šumavu	71,7	19,8	8,5	100,0
Celkem	71,4	20,2	8,4	100,0

Kraj bydliště / Vnímáte také Národní park Šumava jako území, kde má člověk již nyní ponechat na předem dohodnuté ploše přírodu bez lidského zásahu, pouze s omezením vstupu do určitých lokalit?	Ano (%)	Ne (%)	Nevím / chybí (%)	Celkem (%)
Jihočeský	68,4	24,3	7,3	100,0
Hlavní město Praha	73,9	17,4	8,7	100,0
Jihomoravský	75,3	16,2	8,5	100,0
Plzeňský	66,4	26,2	7,4	100,0
Zlínský	72,3	17,8	9,9	100,0
Ústecký	72,3	19,1	8,6	100,0
Liberecký	68,0	25,2	6,8	100,0
Královéhradecký	68,5	23,6	7,9	100,0
Pardubický	81,2	14,3	4,5	100,0
Vysočina	64,3	23,2	12,5	100,0
Středočeský	71,7	18,6	9,7	100,0
Olomoucký	75,7	16,2	8,1	100,0
Karlovarský	74,1	14,8	11,1	100,0
Moravskoslezský	69,6	21,6	8,8	100,0
Zahraničí	83,7	11,6	4,7	100,0
Chybí / nevím	61,4	29,4	9,2	100,0
Celkem	71,4	20,2	8,4	100,0

Kraj bydliště / Jak velké by podle Vás mělo být území v NP Šumava ponechané nyní přírodě bez lidských zásahů, s omezeným přístupem člověka v některých částech (např. rašeliniště, jádrové oblasti výskytu tetřeva), při čemž na zbývající ploše by se pečovalo o les přírodě blízkým způsobem? <i>(Pouze respondenti, kteří chtějí ponechat část parku přírodě).</i>	Mělo by tvořit méně než 30 % rozlohy národního parku (v procentech)	Mělo by tvořit 30 až 40 % rozlohy národního parku (v procentech)	Mělo by tvořit více než 40 % rozlohy národního parku (v procentech)	Nevím / chybí (v procentech)	Celkem (v procentech)	Počet respondentů
Jihočeský	16,8	48,7	32,0	2,5	100	197
Hlavní město Praha	15,1	45,8	37,6	1,5	100	391
Jihomoravský	14,9	39,0	42,6	3,5	100	195
Plzeňský	22,5	47,9	28,2	1,4	100	142
Zlínský	21,9	43,8	32,9	1,4	100	73
Ústecký	20,6	45,6	30,9	2,9	100	68
Liberecký	18,6	48,6	32,8	0,0	100	70
Královéhradecký	12,6	55,2	32,2	0,0	100	87
Pardubický	16,8	52,0	30,4	0,8	100	125
Vysočina	22,2	40,3	37,5	0,0	100	72
Středočeský	16,9	44,1	38,4	0,6	100	320
Olomoucký	16,7	50,0	32,1	1,2	100	84
Karlovarský	20,0	45,0	35,0	0,0	100	20
Moravskoslezský	16,8	41,2	41,2	0,8	100	119
Zahraničí	5,6	36,1	52,8	5,5	100	36
Chybí	22,3	38,3	36,2	3,2	100	94
Celkem	17,2	45,3	36,0	1,5	100	2093

4. Popis základních dat

Pohlaví	Počet	Procent
Muž	1506	51,4%
Žena	1426	48,6%
Celkem	2932	100,0%

Bydliště na Šumavě	Počet	Procent
Ano	113	3,9%
Ne	2795	95,3%
Chybí	24	0,8%
Celkem	2932	100,0%

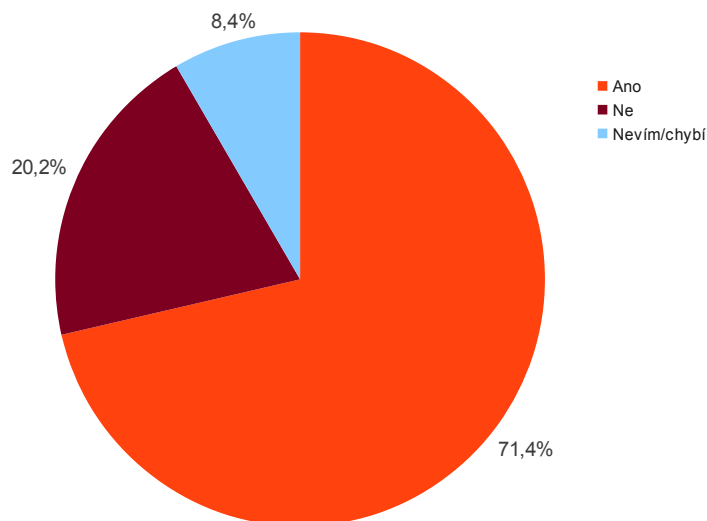
Věk	Počet	Procent
Do 25 let	569	19,4%
26-35 let	582	19,8%
36-50 let	1056	36,0%
nad 50 let	725	24,7%
Celkem	2932	100,0%

Kraj bydliště	Počet	Procent
Jihočeský	288	9,8%
Hlavní město Praha	529	18,0%
Jihomoravský	259	8,8%
Plzeňský	214	7,3%
Zlínský	101	3,4%
Ústecký	94	3,2%
Liberecký	103	3,5%
Královéhradecký	127	4,3%
Pardubický	154	5,3%
Vysočina	112	3,8%
Středočeský	446	15,2%
Olomoucký	111	3,8%
Karlovarský	27	0,9%
Moravskoslezský	171	5,8%
Zahraničí	43	1,5%
Chybí	153	5,2%
Celkem	2932	100,0%

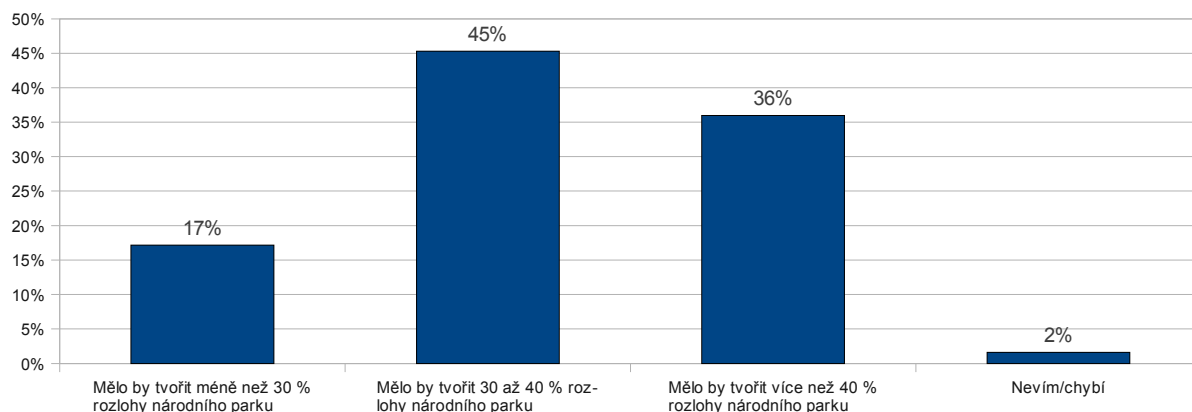
Vzdělání	Počet	Procent
Základní	304	10,4%
Středoškolské	430	14,7%
Středoškolské s maturitou	1032	35,2%
Vysokoškolské	1166	39,8%
Celkem	2932	100,0%

5. Grafické výstupy

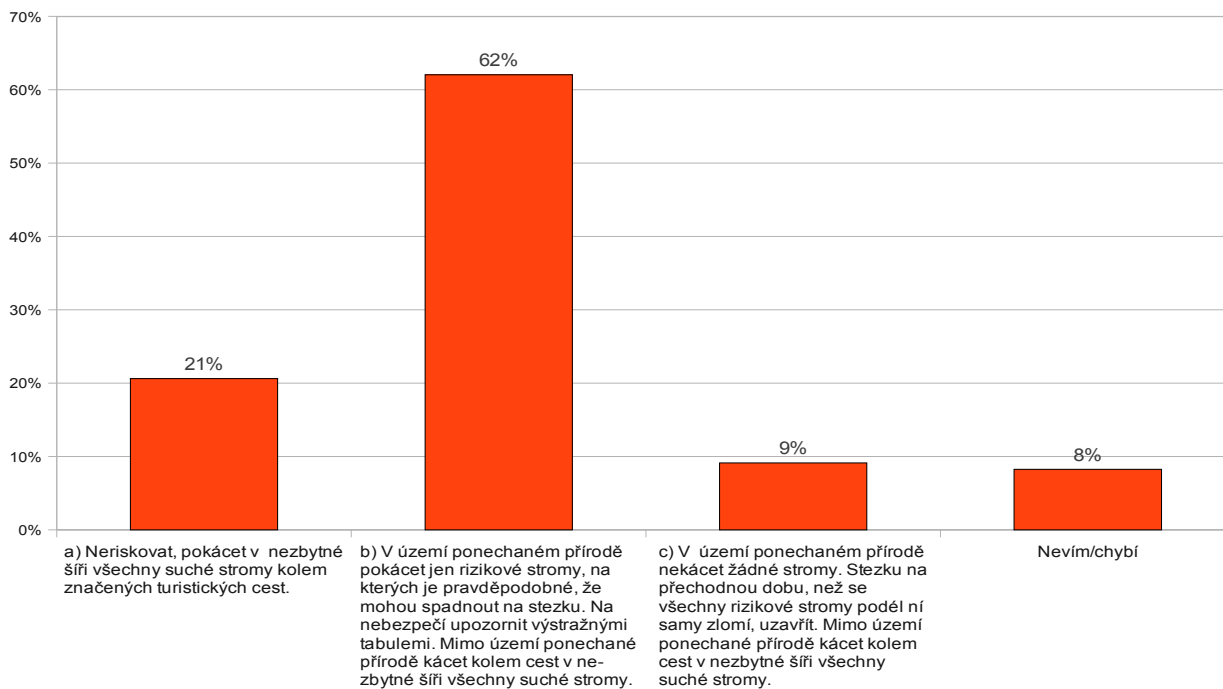
Vnímáte také Národní park Šumava jako území, kde má člověk již nyní ponechat na předem dohodnuté ploše přírodu bez lidského zásahu, s omezením vstupu do určitých lokalit?



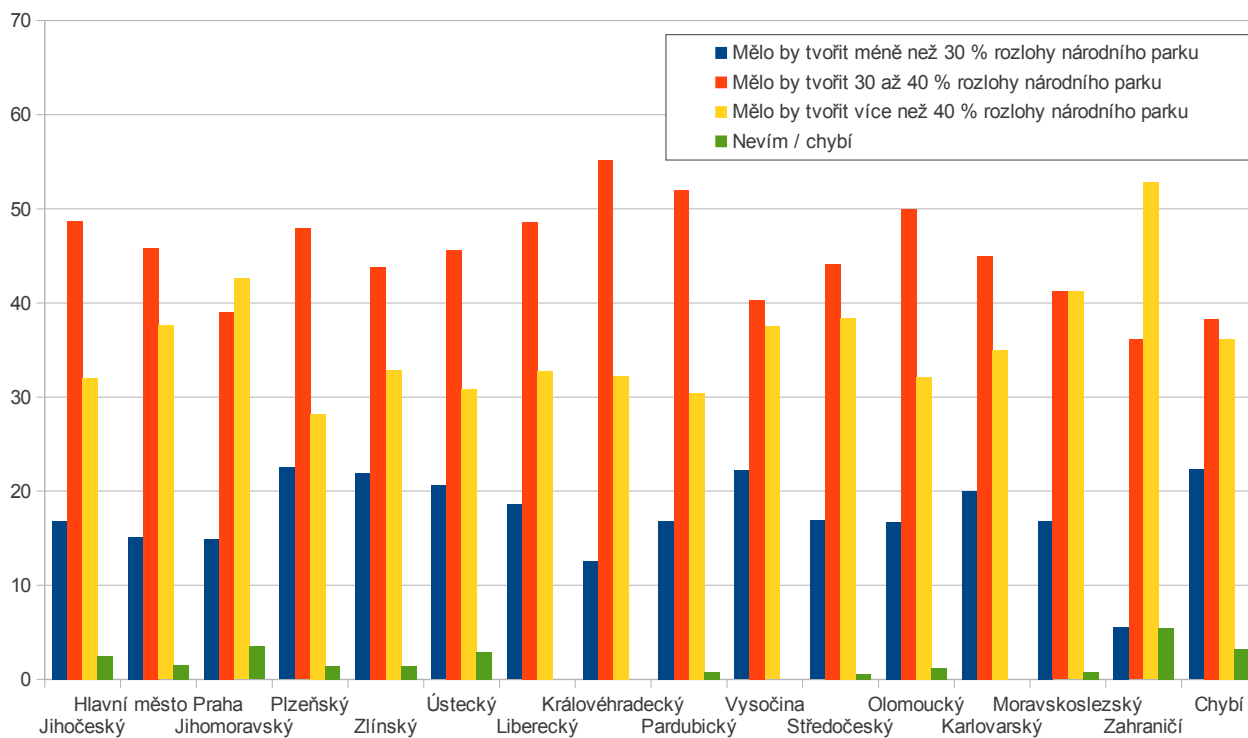
Jak velké by podle Vás mělo být území v NP Šumava ponechané nyní přírodě bez lidských zásahů, s omezeným přístupem člověka v některých částech (např. rašeliniště, jádrové oblasti výskytu tetřeva), přičemž na zbývající ploše by se pečovalo o les přírodě blízkým způsobem?



Suché stromy kolem stezek jsou pro turisty nebezpečné. Proto současné vedení Správy NP Šumava rozhodlo o jejich odstranění podél všech značených turistických cest. Jejich pokácení ale na určitou dobu zkaží zážitek těm návštěvníkům národního parku, kteří chtějí vidět divokou, mnohde i nebezpečnou přírodu. Jaké řešení preferujete?



**Rozloha území ponechaného přírodě podle krajů.
(Pouze respondenti, kteří chtějí ponechat část území parku přírodě)**



Poznámka - kompletní znění otázky: „Vnímáte také Národní park Šumava jako území, kde má člověk již nyní ponechat na předem dohodnuté ploše přírodu bez lidského zásahu, pouze s omezením vstupu do určitých lokalit?“